



# ЕГЭ ПО ОБЩЕСТВОЗНАНИЮ В САНКТ-ПЕТЕРБУРГЕ 2021





# Модель экзаменационной работы 2021

## Часть 1

20 заданий с выбором ответа и с кратким  
ОТВЕТОМ.

(10 заданий базового уровня сложности и 10 заданий  
повышенного уровня). – **34 первичных балла**

## Часть 2

9 заданий с развернутым ответом

(2 задания базового уровня (21 и 22) и 7 заданий высокого  
уровня сложности (23–29)) - **30 первичных баллов**



# Результаты ЕГЭ в Санкт–Петербурге в 2018-2020 гг.

	<b>2019</b>	<b>2020</b>	<b>2021</b>
Не преодолели минимального балла	<b>15,69%</b>	<b>13,23%</b>	<b>18,38%</b>
Средний тестовый балл	<b>56,14</b>	<b>59,17</b>	<b>56,70</b>
Получили от 81 до 100 баллов	<b>7,74%</b>	<b>11,9%</b>	<b>10,21%</b>
Получили 100 баллов	<b>4</b>	<b>14</b>	<b>19</b>



# Доля иногородних в ВУЗах СПб

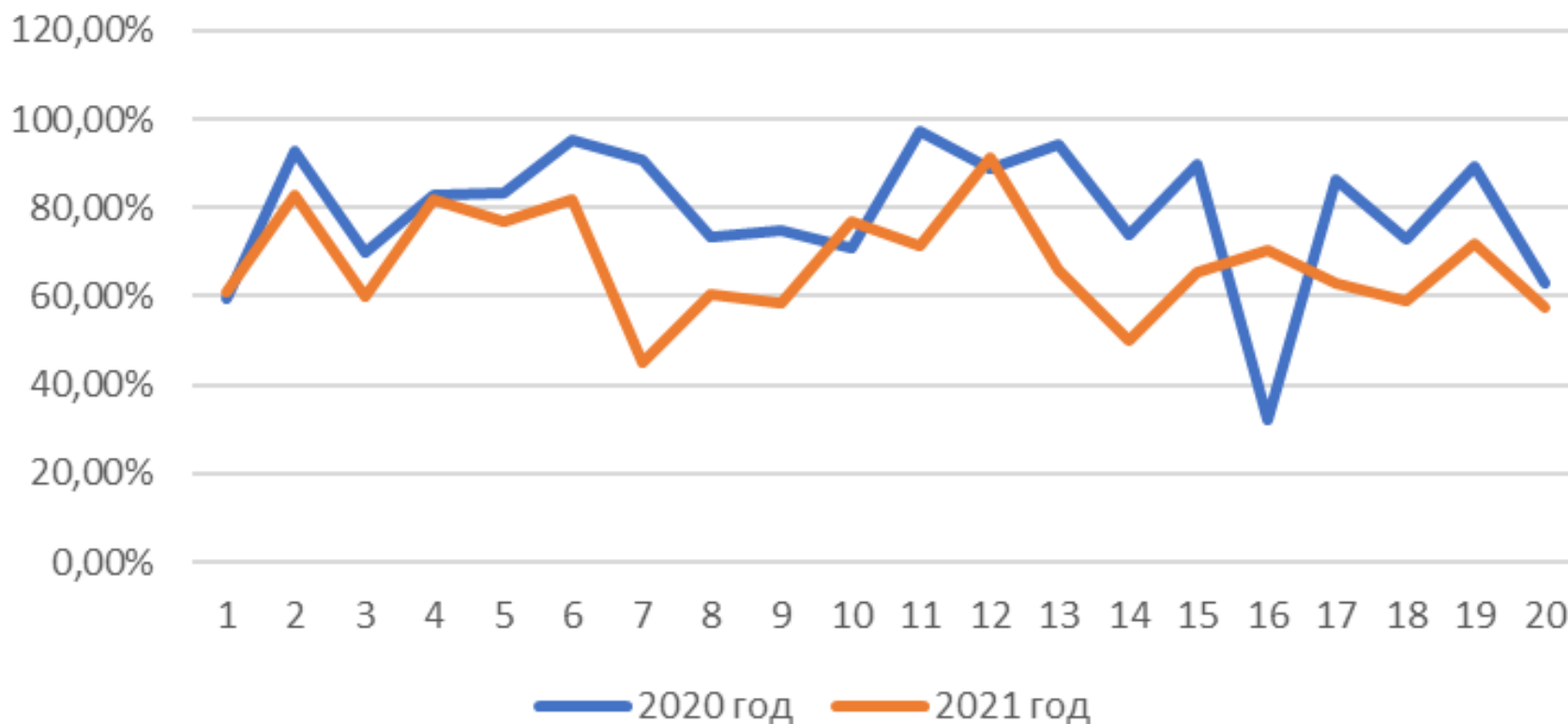
- более 60% петербургских первокурсников – иногородние
- СПбГУ - 80 % (из Краснодарского края, Свердловской, Челябинской областей, Татарстана, Башкортостана и Москвы)
- Конкурс, человек на место — 17,6





# Результаты ЕГЭ в Санкт-Петербурге в 2020-2021 гг.

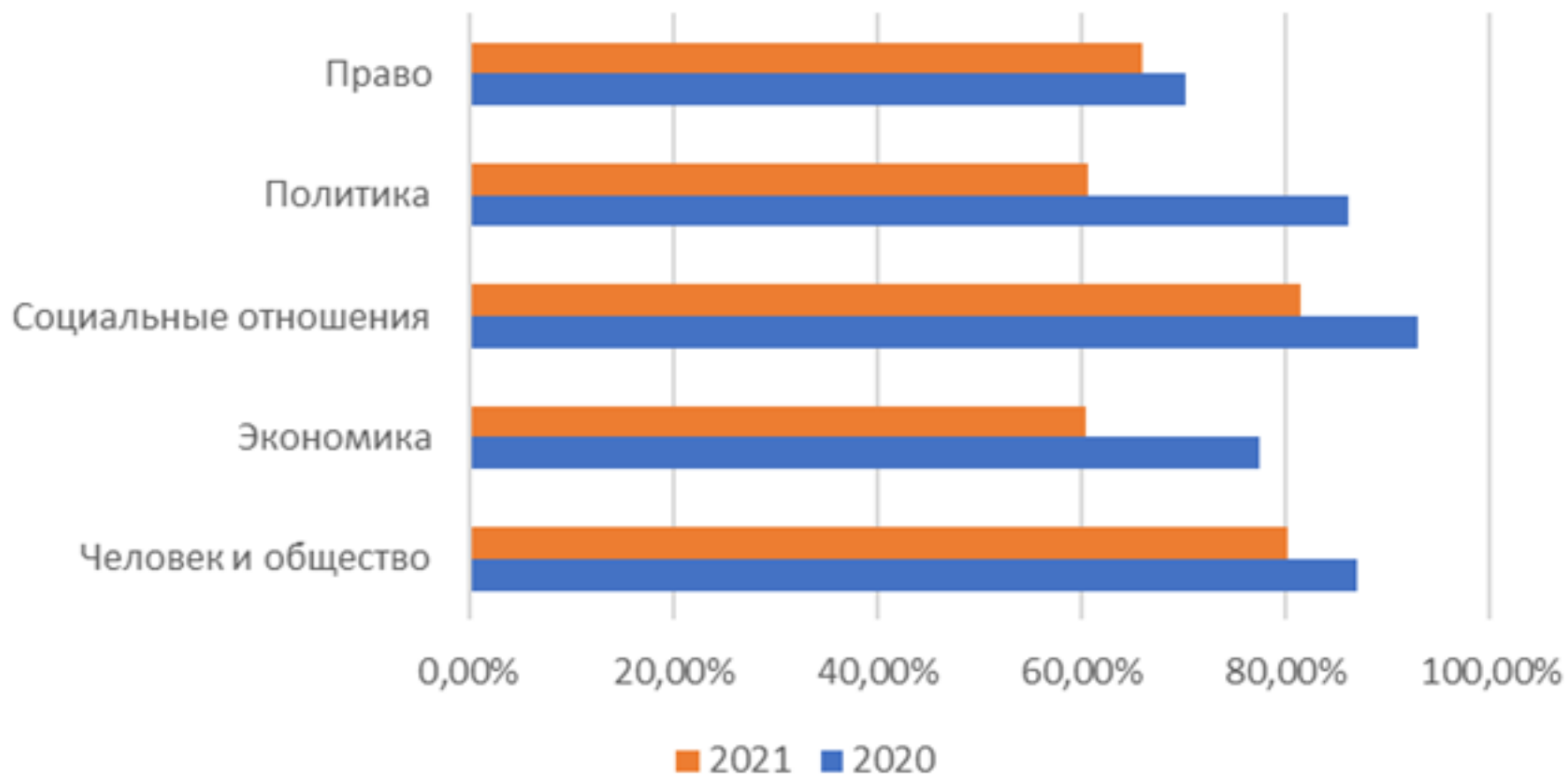
Средний процент выполнения заданий 1 части по годам





# Результаты ЕГЭ в Санкт-Петербурге в 2019-2020 гг.

Знание модулей курса по годам





# Проблемные задания 1 части

- Задание на пропуск в схеме (№ 1);
- Задание на классификацию путем установления соответствия (№ 5, № 14);
- Задание на выбор и запись нескольких правильных ответов из предложенного перечня ответов (№ 7, №17)





# Проблемные элементы содержания

## ЧЕЛОВЕК И ОБЩЕСТВО

- понятие истины, относительная и абсолютная истина, критерии истины;
- формы чувственного познания, формы рационального познания;
- теоретический и эмпирический уровни научного познания;
- мировоззрение и его виды.







# Социальные отношения

- межнациональные отношения; этносоциальные конфликты, пути их разрешения;
- конституционные принципы (основы) национальной политики в Российской Федерации.
- причины, виды, этапы, последствия социальных конфликтов;



# Проблемные элементы содержания

## ЭКОНОМИКА

- конкуренция и ее виды;
- постоянные и переменные затраты;
- финансовые институты, банковская система;
- основные источники финансирования бизнеса;
- понятие мировой экономики, международное разделение труда, международная торговля и ее регулирование, глобальные экономические проблемы.





# Проблемные элементы содержания

## ПОЛИТИКА

- сущность, субъекты и этапы политического процесса, типы политических процессов;
- сущность и типология политического лидерства, функции политического лидера;
- органы государственной власти Российской Федерации;
- федеративное устройство Российской Федерации





# Проблемные элементы содержания ПРАВО

- понятие и виды юридической ответственности;
- конституционный строй;
- правоохранительные органы;
- особенности административной юрисдикции;
- организационно-правовые формы и правовой режим предпринимательской деятельности;
- международная защита прав человека в условиях мирного и военного времени;





# Выводы

- Большинство выпускников показали высокие результаты при выполнении заданий базового уровня, проверяющих умение осуществлять поиск социальной информации, представленной в различных знаковых системах. Они не испытали значительных затруднений при выполнении заданий повышенного уровня, проверяющих умение характеризовать с научных позиций основные социальные объекты и их место и значение в жизни общества как целостной системы.
- Хорошие результаты были продемонстрированы и по заданиям на применение социально-экономических и гуманитарных знаний в процессе решения познавательных задач по актуальным социальным проблемам



# Методические рекомендации

- Проведение оперативных мероприятий в рамках, как основного, так и дополнительного образования :
- Осуществление текущего поурочного контроля в формате заданий части 1;
- Использование тематических тренировочных тестовых заданий на повторительно–обобщающих уроках и в форме самоконтроля;
- Проведение зачетных работ по разделам курса с последующим анализом и самоанализом учащихся;



# Методические рекомендации

## Использование на занятиях и на уровне самообразования учащихся электронных ресурсов

- открытый сегмент Федерального банка тестовых заданий (ФБТЗ) Федерального института педагогических измерений

<http://fipi.ru/content/otkrytyy-bank-zadaniy-ege>;

- Задания Единой коллекции ЦОР

<http://school-collection.edu.ru>;

- образовательный портал для подготовки к экзамену «Решу ЕГЭ»

<http://ege.sdamgia.ru/>;

- материалы школьных сайтов, личных сайтов учителей и др.



# Выполнение заданий части 2

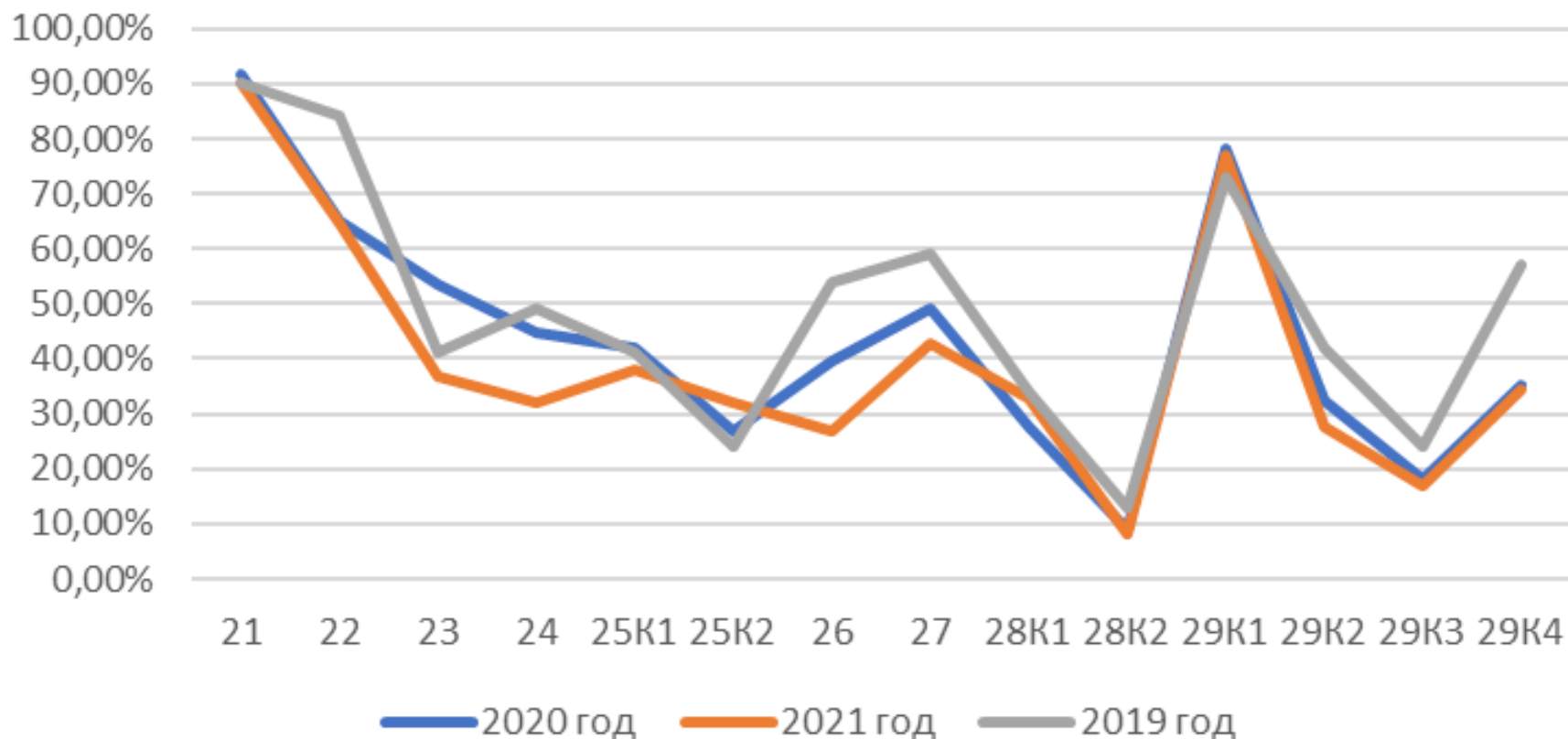
## Тенденции

- рост числа вопросов (необходимых элементов ответа) в задании;
- отход от текста и необходимость опоры на личный опыт и обществоведческие знания уже начиная с вопроса №21.
- В задании номер 22 надо самостоятельно сформулировать определение понятия.



## Выполнение заданий 2 части

Выполнение заданий 2 части  
по годам





## Выполнение заданий части 2 (21-24)

Задание	2020	2021
<b>21 Нахождение в тексте информации, данной в явном виде</b>	91,60%	90,24%
<b>22 Привлечение знаний по курсу, интерпретация текста и его отдельных положений</b>	65,09%	64,83%
<b>23 Соотнесение информации текста со знаниями курса</b>	53,49%	<b>36,87%</b>
<b>24 Использование полученных из текста знаний в другой ситуации</b>	44,74%	<b>31,97%</b>





## Выполнение заданий части 2 (25-26)

Задание	2020	2021
<b>25 Применение основных понятий в контексте обществоведческого знания</b>	К1 42,15%	К1 <b>38,07%</b>
	К2 27,03%	К2 31,87%
<b>26 Раскрытие теоретических положений на примерах</b>	39,56%	<b>26,86%</b>





## Выполнение заданий части 2 (27-28)

Задание	2020	2021
<b>27</b> Решение познавательных и практических задач на основе социально-гуманитарных знаний	49,02%	42,75%
<b>28</b> Составление сложного плана по заданной теме	К1 27,85%	К1 32,71%
	К2 8,99%	К2 8,16%





## Выполнение заданий части 2 (29)

Критерий оценки	2020	2021
<b>29.1</b> Раскрытие смысла высказывания	78,11%	77,10%
<b>29.2</b> Характер и уровень теоретической аргументации	32,57%	<b>27,78%</b>
<b>29.3</b> Корректность использования понятий, теоретических положений, рассуждений и выводов	18,24%	17,04%
<b>29.4</b> Качество приводимых фактов и примеров	35,22%	34,37%



# Типичные ошибки

- Недостает элементов ответа
- Невозможно идентифицировать номер задания, ответ нельзя засчитать из-за неправильного порядка элементов ответа
- Неконкретность ответа (не понятно, где ученик указывает позитивные черты, а где негативные, не ясно в чем конкретно состоят плюсы или минусы явлений, в заданиях на сравнение дается простое перечисление сущностных черт)



# Типичные ошибки(25)

- **В ответе нет определения или оно неверное**; происходит подмена понятий; делается ошибка в подведении под более общее – родовое понятие.
- **В предложениях, где требуется назвать несколько элементов, называется только один** (возможно, с указанием на наличие других, но без их называния)

## Не следует:

- раскрывать понятие, используя слово, входящее в это понятие (например, «трудовой договор – это договор...», «юридическая ответственность – это ответственность...»);
- объяснять смысл понятия только через **отрицание** или только через **этимологию** слова («демократия» в переводе с греческого – “власть народа”»)



## Типичные ошибки (23,26)

- **Вместо конкретных примеров приводятся общие положения, пояснения, определения** (за излишнюю конкретизацию баллы никогда не снижаются, а за недостаточную снижаются)....
- **Приводимые примеры являются однотипными** (приводимые примеры должны существенно различаться, чтобы за каждый из них можно было получить отдельный балл.)





## Типичные ошибки (28)

- **Нет двух попаданий в обязательные пункты** (учиться по названию темы определять, какие по логике пункты плана должны быть обязательно. Например, не может быть «Роли» без функций, «Многообразия» без «видов» и т.д.)
- **Нет достаточного количества подпунктов** - в любом детализированном пункте количество подпунктов по общему правилу должно быть не менее трёх, за исключением случаев, когда с точки зрения общественных наук возможны только два подпункта
- **Некорректные пункты плана** – содержат обществоведческие ошибки и нарушение логики



# Типичные ошибки (29)

- Непонимание смысла афористического высказывания (особенно когда цитата очень обширная, а ученик берет ее очень узкий аспект, смысл самого сочинения имеет отдаленное отношение к теме)
- Низкий уровень теоретической аргументации
- Приводимые примеры относятся к одной области знаний(или примеры относятся к современной общественной жизни)



# Изменения в ЕГЭ 2022

- **25 заданий:** 16 заданий с кратким ответом и 9 заданий с развёрнутым ответом.
- Из части 1 КИМ исключены задания 1, 2 и 20
- Задание с кратким ответом на анализ графика спроса и предложения (задание 10 в КИМ 2021 г.) преобразовано в задание с развёрнутым ответом (задание 21 по нумерации 2022 г.).
- В части 2 КИМ устранены дублирующие друг друга по проверяемым умениям задания (задания 22 и 26 исключены, задания 25 (позиция 25.1) и 23 из КИМ ЕГЭ 2021 г. сохранены в составном задании к тексту).



# Изменения в ЕГЭ 2022

- Максимальный балл за выполнение задания–задачи 22 (по нумерации 2022 г.) увеличен с 3 до 4 баллов.
- В КИМ ЕГЭ 2022 г. не включено альтернативное задание, требующее написания мини-сочинения (задание 29 КИМ 2021 г.).
- В часть 2 включено задание с развёрнутым ответом по Конституции Российской Федерации и законодательству Российской Федерации (задание 23 по нумерации 2022 г.).



# Изменения в ЕГЭ 2022

- Задание на составление плана развёрнутого ответа по предложенной теме (задание 28 в КИМ ЕГЭ 2021 г.) включено в составное задание, соединившее в себе составление плана и элементы мини-сочинения (задания 24 и 25 по нумерации 2022 г.).
- **Максимальный балл** изменён с 64 до 57 баллов.
- **Общее время выполнения** работы сокращено с 235 до 180 минут.



# Структура 2 части

- **17 – 20** – задания к тексту (10 баллов)
- **21** – задание на анализ графика (3 балла)
- **22** – задание-задача (4 балла)
- **23** – задание на знание и понимание Конституцией Российской Федерации. (3 балла)
- **24 – 25** – задание на умение подготавливать доклад по определённой теме.
  - 24 – составление плана развёрнутого ответа (4 балла)
  - 25 – конкретизация отдельных аспектов заданной темы (пунктов плана) (4 балла)

**Итого: 28 баллов**



## Задание 18

Автор пишет об отношениях между правом и государством. Используя обществоведческие знания, объясните смысл понятия «государство».

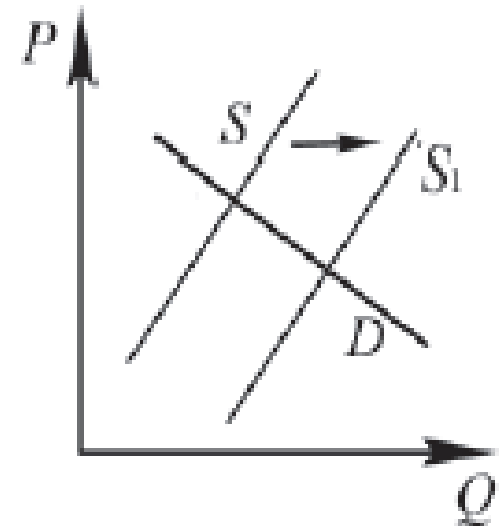
*(В объяснении смысла / определении понятия должно быть указано не менее двух существенных признаков. Объяснение/определение может быть дано в одном или нескольких распространённых предложениях.)*



## Задание 21

21

На графике изображено изменение ситуации на потребительском рынке легковых автомобилей в стране Z. Кривая предложения переместилась из положения  $S$  в положение  $S_1$  при неизменном спросе  $D$ . (На графике  $P$  – цена товара;  $Q$  – количество товара).



Как изменилась равновесная цена?

Что могло вызвать изменение предложения?

Укажите любое одно обстоятельство (фактор) и объясните его влияние на предложение.

*(Объяснение должно быть дано применительно к рынку, указанному в тексте задания.)*

Как изменятся спрос и равновесная цена на данном рынке, если вырастут доходы населения при прочих равных условиях?





## Задание 23

Конституцию Российской Федерации называют социально-ценностной конституцией.

На основе положений Конституции Российской Федерации приведите три подтверждения этой характеристики.

*(Каждое подтверждение должно быть сформулировано как распространённое предложение с опорой на конкретное положение Конституции Российской Федерации.)*

*Обратите внимание на то, что правильное выполнение задания **не требует** указания в ответе номеров соответствующих статей Конституции РФ и дословного воспроизведения их содержания.)*



# Содержание верного ответа

Могут быть приведены такие подтверждения:

- 1) в Конституции Российской Федерации утверждается ценность прав и свобод человека, гражданского мира и согласия;
- 2) в Конституции закреплены социальные ценности исторической памяти, патриотизма, детства и семьи;
- 3) в Конституции закреплена ценность российской культуры, разнообразия культур народов России;
- 4) в Конституции закреплён социальный характер Российского государства.



## Задание 24

- Используя обществоведческие знания, составьте сложный план, позволяющий раскрыть по существу тему «Политические партии». Сложный план должен содержать не менее трёх пунктов, непосредственно раскрывающих тему по существу, из которых два или более детализированы в подпунктах.
- *(Количество подпунктов каждого детализированного пункта должно быть не менее трёх, за исключением случаев, когда с точки зрения общественных наук возможны только два подпункта.)*



# Критерии

## 1. Раскрытие темы по существу – 3 балла

Сложный план содержит не менее трёх пунктов, включая два пункта, наличие которых позволяет раскрыть данную тему по существу.

- Оба этих «обязательных» пункта детализированы в подпунктах, позволяющих раскрыть данную тему по существу.
- Количество подпунктов каждого пункта должно быть не менее трёх, за исключением случаев, когда с точки зрения общественных наук возможны только два подпункта
- *Если по критерию 1 выставляется 0 баллов, то по всем остальным критериям оценивания выставляется 0 баллов.*



# Критерии

## **2. Корректность формулировок пунктов и подпунктов плана - 1 балл**

- Формулировки пунктов и подпунктов плана корректны и не содержат ошибок, неточностей





## Задание 25

Обоснуйте необходимость политического многообразия, многопартийности в демократическом обществе. *(Обоснование может быть дано в одном или нескольких распространённых предложениях.)*

Какие политические партии действуют в Российской Федерации? (Назовите любые три партии.) Для каждой из них приведите по одному примеру, иллюстрирующему реализацию любой функции политической партии в жизни общества и государства. *(Каждый пример должен быть сформулирован развёрнуто. В совокупности примеры должны иллюстрировать три различных функции.)*

П. А. Баранов  
А. В. Воронцов  
С. В. Шевченко



# ОБЩЕСТВОЗНАНИЕ

НОВЫЙ  
ПОЛНЫЙ

## СПРАВОЧНИК

для  
ПОДГОТОВКИ

к **ЕГЭ**

**!** САМЫЙ  
ПОПУЛЯРНЫЙ  
СПРАВОЧНИК  
для подготовки  
к ЭКЗАМЕНАМ

**100**  
БАЛЛОВ

ГОСУДАРСТВЕННАЯ ИТОГОВАЯ АТТЕСТАЦИЯ **ЕГЭ**



П. А. БАРАНОВ, А. В. ВОРОНЦОВ, С. В. ШЕВЧЕНКО

# ОБЩЕСТВОЗНАНИЕ

**ПОЛНЫЙ  
ЭКСПРЕСС-РЕПЕТИТОР**  
для подготовки

к единому государственному  
экзамену

ЕГЭ – ШКОЛЬНИКАМ  
И УЧИТЕЛЯМ

**100**  
БАЛЛОВ



П. А. Баранов, А. В. Воронцов, С. В. Шевченко  
**Обществознание**

# НОВЫЙ ПОЛНЫЙ СПРАВОЧНИК

для подготовки

к **ЕГЭ**





# ЕДИНЫЙ ГОСУДАРСТВЕННЫЙ ЭКЗАМЕН



П.А. БАРАНОВ, С.В. ШЕВЧЕНКО

## ОБЩЕСТВОЗНАНИЕ

### БОЛЬШОЙ СБОРНИК ТЕМАТИЧЕСКИХ ЗАДАНИЙ

для подготовки  
к единому  
государственному экзамену



ЕГЭ - ШКОЛЬНИКАМ  
И УЧИТЕЛЯМ

**НОВАЯ!  
РЕДАКЦИЯ!**

ГОСУДАРСТВЕННАЯ ИТОГОВАЯ АТТЕСТАЦИЯ

# ЕГЭ-2021



П. А. БАРАНОВ, С. В. ШЕВЧЕНКО

## ОБЩЕСТВОЗНАНИЕ

50 ТРЕНИРОВОЧНЫХ ВАРИАНТОВ  
ЭКЗАМЕНАЦИОННЫХ РАБОТ  
для подготовки  
к единому государственному  
экзамену



ЕГЭ - ШКОЛЬНИКАМ  
И УЧИТЕЛЯМ

**100  
БАЛЛОВ**





Воронцов А.В., Соболева О.Б., Шевченко С.В.

**ЕГЭ**  
**ПО ОБЩЕСТВОЗНАНИЮ:**  
**РАБОЧАЯ ТЕТРАДЬ.**  
**ПОСОБИЕ ДЛЯ ПОДГОТОВКИ.**



Санкт-Петербург  
2018-2019



# Полезные ссылки

1. <http://www.fipi.ru> Федеральный институт педагогических измерений
2. <http://obrnadzor.gov.ru/> Федеральная служба по надзору в сфере образования и науки
3. <http://ege.edu.ru/> ЕГЭ Портал информационной поддержки проекта "Единый государственный экзамен"
4. <http://ege.sdangia.ru/> образовательный портал для подготовки к экзамену «Решу ЕГЭ»

# Спасибо за Внимание!

